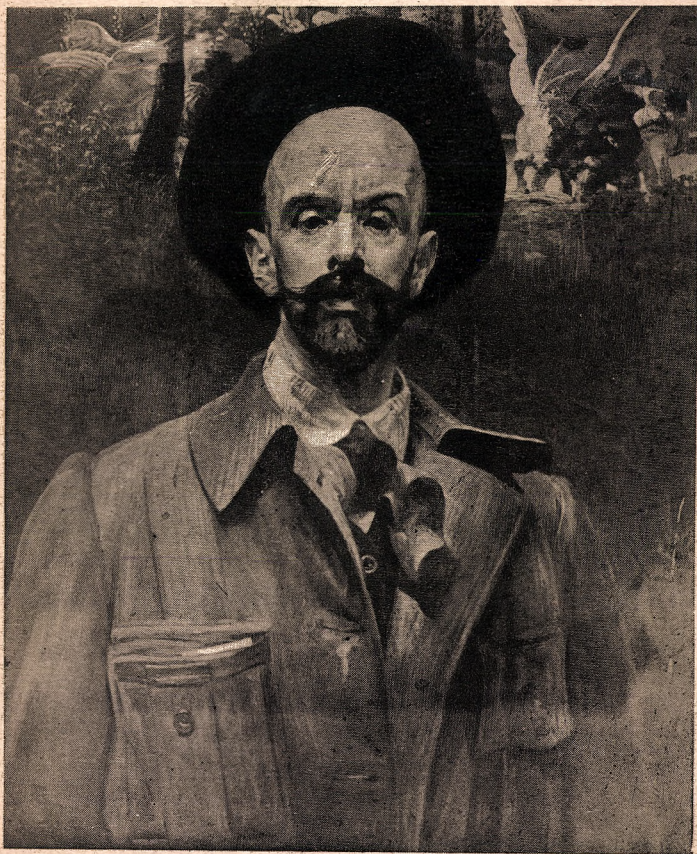


JACEK  
MALCZEWSKI  
1855—1929



LIPIEC — SIERPIEŃ — WRZESIEŃ 1939

---

TOWARZYSTWO PRZYJACIÓŁ  
SZTUK PIĘKNYCH W KRAKOWIE



6 14426493

# JACEK MALCZEWSKI

1855—1929



LIPIEC — SIERPIEŃ — WRZESIEŃ 1939

---

TOWARZYSTWO PRZYJACIÓŁ  
SZTUK PIĘKNYCH W KRAKOWIE

W 108



VI 1344

**DRUKARNIA NARODOWA W KRAKOWIE**

1964K621/39

KOMITET HONOROWY WYSTAWY:

Dr JÓZEF TYMIŃSKI  
Wojewoda Krakowski

J. E. Ks. METROPOLITA DR ADAM SAPIEHA

GEN. JERZY NARBUT-ŁUCZYŃSKI  
Dowódca D. O. K. V

DR BOLESŁAW CZUCHAJOWSKI  
Prezydent Miasta Krakowa

Dr STANISŁAW KUTRZEBA  
Prezes Pol. Akad. Umiejętności

DR TADEUSZ LEHR-SPEAWIŃSKI  
Rektor U. J.

FRYDERYK PAUTSCH  
Rektor Akad. Sztuk Pięknych



# JACEK MALCZEWSKI

Aby zrozumieć fantastyczny świat Jacka Malczewskiego, i czystość jego uczuć, należy poznać listy pisane przez niego do ojca, Juliana Malczewskiego, z których tchnie niezwykła szlachetność ducha artysty. W listach ojca i syna odbijają się, wzajemnie, niby w dwu zwierciadłach tajniki duszy i serca.

Julian Malczewski dał synowi takie samo staranne wykształcenie, jakie posiadał sam „co sto razy czytał Anhellego, a Wenecję znał lepiej od Warszawy“. W okresie lat szkolnych ojca zastępował Jackowi, Adolf Dygasiński, ów franciszkański brat wszelkiego stworzenia — niepospolitej miary pisarz. Oto<sup>1</sup> co pisze 28-letni Jacek Malczewski w notatkach swoich „Luźne kartki“:

„Dziecinne lata moje spędzałem na wsi u wuja F. Synowie jego byli moimi kolegami w nauce, a dom jego był drugim dla mnie domem rodzinnym. Wspomnienia tych czasów mają dla mnie najwięcej powabu i uroku. Umysł mój karmił się wtedy naturą wsi polskiej i umiał powoli patrząc codziennie, zrozumieć tę okalającą mnie naturę, bo pod jej wrażeniami się urabiał... Godzinami siadywałem w trawie zważonej szronem i słuchałem jesiennych wsi odgłosów — wtedy serce mi rosnęło, zbierała pierś i płacz czułem w gardle.

Mimowoli wtedy modliłem się jak dotąd się modłę

---

<sup>1</sup> Adam Heydel Jacek Malczewski. Kraków 1933.

i wznosząc okrzyk w górę, wśród szarych obłoków szukałem Pana i Stwórcę, by Mu dziękować za życie i za to co mnie otacza.

Godzina taka była mi ekstazą i niebem na ziemi“.

Wyhodowany w cieplarnianej atmosferze 17-letni Jacek, znalazłszy się w Krakowie prześwieconym słońcem sławy Jana Matejki, powziął ambitne postanowienie stać się artystą. Już w gimnazjum z pasją oddaje się studiom rysunkowym u Piccarda. Pisał już wówczas, że „rysunek kochani rodzice to, grunt, a rysunek jest rzeczą bardzo rzadką, bardzo trudną i wymagającą wiele pracy“. Wkrótce spełniają się najgorętsze marzenia artysty i dostaje się dzięki wstawiennictwu Jana Matejki do Akademii w lutym 1873 r., mimo nie ukończenia gimnazjalnych studiów. W dwa lata później pisze Matejko do Juliana Malczewskiego, iż „w synu pańskim doczekam się kontynuatora własnego imienia“. W dalszej treści listu Matejki przebija się gorąca troska o przyszłość Jacka i odradzenie mu zbyt wczesnego wyjazdu zagranicę. — „Wspominam o tym wiedząc, że zaraza łatwych zdobywczy uśmiecha się z zagranicy, — powtarzam trza pójść naturalnie a prosto. Zagranica jeszcze przedwczesna dla pana Jacka, później będzie konieczną. Krakowska szkoła w porównaniu z zagranicznymi jest biedną, lecz pozornie, w istocie tym samym co tamte. Narodowe pojęcia winny wzrosć na ziemi rodzinnej, inaczej karłowacieją one w cieniu rozłożystej, bujnej wegetacji zagranicznej sztuki“.

Skoro się znalazł Jacek w Paryżu, okazało się, że po kilku miesiącach pobytu nie chciał patrzeć na piękny słoneczny francuski kraj i tak śpiewał rymem swoje uczucia:





WIZJA MALARCZYKA



GROSZ CZYNSZOWY



MOJA MATKO, BYŁ TU ŻOŁNIERZ,  
MIAŁ Z GRANATU KOŁNIERZ

Nr 61



„Smutno mi, tęskno za krajem rodziną  
Za tymi dniami, co w niewoli płyną  
I za tem sercem co się ciepłem dzieli  
I za dworem co się nocą bieli.

Za tym kościółkiem co zgarbiony laty,  
A choć drewniany — to taki bogaty  
Mojej rodziny świętymi modlitwy,  
Że mi jest zwycięstw arką w czasie bitwy.

Czyż więc po latach co w obczyźnie lecą  
Więc czyż po pracach, co zwątpienia niecą  
Wszystko com kochał czy zastanę przecie?  
Tak mi źle jakoś na świecie!“

Jacek przyjechał do Paryża jako uczeń Matejki, pragnąc w głębi duszy wyzwolić się spod wpływu geniusza. W Paryżu rozpoczął się bunt przeciw Matejce i skrytalizowanie osobowości artysty, który już na paryskim bruku snuł motywy do swego sybirskiego cyklu kompozycji.

Twórczość Malczewskiego rozwija się bez wstrząsów. Pierwsze kompozycje maluje w r. 1878. „Śmierć Ellenai“ ukończył w r. 1883. Dziełem tym wyzwała się Jacek Malczewski z majsterszuli Matejki — zyskując powtórnie afirmację mistrza, iż będzie jego kontynuatorem. W latach 1877—1882 powstają „Śmierć wygnanki“, „Dwa pokolenia“, „Melancholia“ i „Błędne koło“.

Twórczość Malczewskiego podnosi się bez przerwy wzwyż, znacząc swą drogę dziełami tej miary co „Skrzypek ze skowronkiem“, „Autoportret z r. 1904“, „Tobiasz“. W okresie największej dojrzałości budzi się w nim pejzażysta, w mistrzowskim obrazie „Młody Tobiasz“. W dziele tym zaklął Jacek Malczewski poezję pejzażu

polskiego w uproszczonej, syntetycznej formie. Nic dziwnego, że ten właśnie obraz stał się punktem wyjścia dla malarskiej działalności jego syna Rafała. W tym dziele pejzaż jest dominującym elementem, podczas gdy w innych stylizowany zawsze krajobraz jest jakby zaświatowym wtórem do kompozycji symbolicznych.

W 60-tych latach życia maluje Malczewski cykl „Zatrutej studni“, „Grosz czynszowy“ i nową serię obrazów na temat Anhellego. Po r. 1921 następuje wyczerpanie olbrzymiej energii Jacka Malczewskiego, który stworzył w życiu swoim około 2.000 dzieł.

Sztuka Malczewskiego tkwiła korzeniami w swej epoce i wyrastała jedynie z osobowości przedziwnej artysty. Od Matejki przejął posłannictwo narodowej sztuki, od francuzów werwę i znajomość wartości rysunku w malarstwie, a realistyczną formę malarską zdobył swą bezustanną od młodości pracą i talentem.

Twierdzi, iż „kto jest idealistą w sztuce ten najwięcej się musi opierać na najsurowszym realizmie“. Malczewski urodzony liryk, wychowany przez ojca na poezji Słowackiego, twórczością swą musiał wyrazić głębię szarpiających go uczuć, na temat zagadnień bytu i śmierci, wzlotów i upadków ducha a przede wszystkim muzykę płynącą z tej narodowej harfy, w jaką uderzali Matejko i Grottger.

Potęgą swego talentu zdobył sobie prawo wprowadzenia literackich pierwiastków do malarstwa jak to czynił jego rówieśnik Arnold Böcklin. Bogatej jaźni Malczewskiego nie wystarczały zagadnienia formy i koloru, sztuką swoją chciał wzruszyć współczesnych, jak to czynili Matejko i Grottger.

Dla tych celów posługiwał się symboliką potęgującą

nastrój uczuciowy. Symbolika Malczewskiego często opiera się nie na umownych znakach i pojęciach z mitologii, lecz na jego osobistych przeżyciach. Malczewski jednak zawsze umie wyzyskać malarsko, wprowadzone do kompozycji fantastyczne zjawy. Rzadko zdarza się iż akcesoria zacierają wyrazistość myślową symboliki Malczewskiego.

Malczewski należał do tych Polaków, którzy nie znaleźli szczęścia „bo go nie było w ojczyźnie“. Artysta przesiąknięty na wskroś ideologią romantyzmu wniósł swój świat fantastyczny do malarstwa polskiego drgający prawdą przeżytej w niewoli tragedii. Kształtował go mistrzowsko według swego uczucia, według swej woli i talentu i w tym jego wielkość na niebie polskiej sztuki.

*m. d. d.*

*Spis niniejszy sporządzono według właścicieli, którym Dyrekcja T. P. S. P. na tym miejscu składa gorące podziękowanie za łaskawe użyczenie obrazów na wystawę.*

Obj.: p = podpis, r = rok. Pierwsza liczba oznacza podstawę obrazu, druga jego wysokość.

*WP. B. P.*

- |  |          |
|--|----------|
| 1. PORTRET P. Z. F., p. 1916, ol. pł.      | 57 × 67  |
| 2. PORTRET P. Z. F., p. 1919, ol. tekt.    | 69 × 98  |
| 3. PORTRET P. Z. F., bez p. i r. ol. deska | 97 × 192 |

*WP. Dr Ignacy Basler*

- |   |         |
|---|---------|
| 4. PEJZAŻ, p. bez r. Nowy Sącz, ol. tekt. | 64 × 33 |
| 5. NA FUJARCE, p. bez r. ol. pł.          | 92 × 41 |

*WP. Józef Baster*

- |                            |         |
|----------------------------|---------|
| 6. RYBAK, p. 1909, ol. pł. | 72 × 90 |
|----------------------------|---------|

*WP. Helena Bednarska*

- |  |         |
|--|---------|
| 7. PORTRET STANISŁAWA TONDOSA, p. 92,<br>ol. pł. | 69 × 50 |
| 8. ŻYWIOŁOWE SIŁY, bez p. i r. ol. tekt.         | 48 × 64 |
| 9. DZIECI, bez p. i r. ol. dykta                 | 32 × 94 |

*WP. Dr Rudolf Beres*

- |   |           |
|---|-----------|
| 10. PRZEBUDZENIE WIOSNY, p. 1919, ol. pł. | 118 × 144 |
|---|-----------|

*WP. E. Borzęcki*

- |   |         |
|---|---------|
| 11. PORTRET P. BORZĘCKIEJ, p. 1907, ol. tekt. | 70 × 92 |
|---|---------|

*WP. Adolf Brenner*

- |  |          |
|--|----------|
| 12. PORTRET J. N. TREPKI, p. 1909, ol. tekt. | 66 × 55  |
| 13. PORTRET KONIUSZKI, p. bez r. ol. tekt.   | 70 × 100 |

*WP. Dr Stanisław Cikowski*

- |                                      |         |
|--------------------------------------|---------|
| 14. WYRZUCONA, bez p. i r. ol. tekt. | 39 × 41 |
|--------------------------------------|---------|





ZATRUTA STUDNIA (tryptyk)





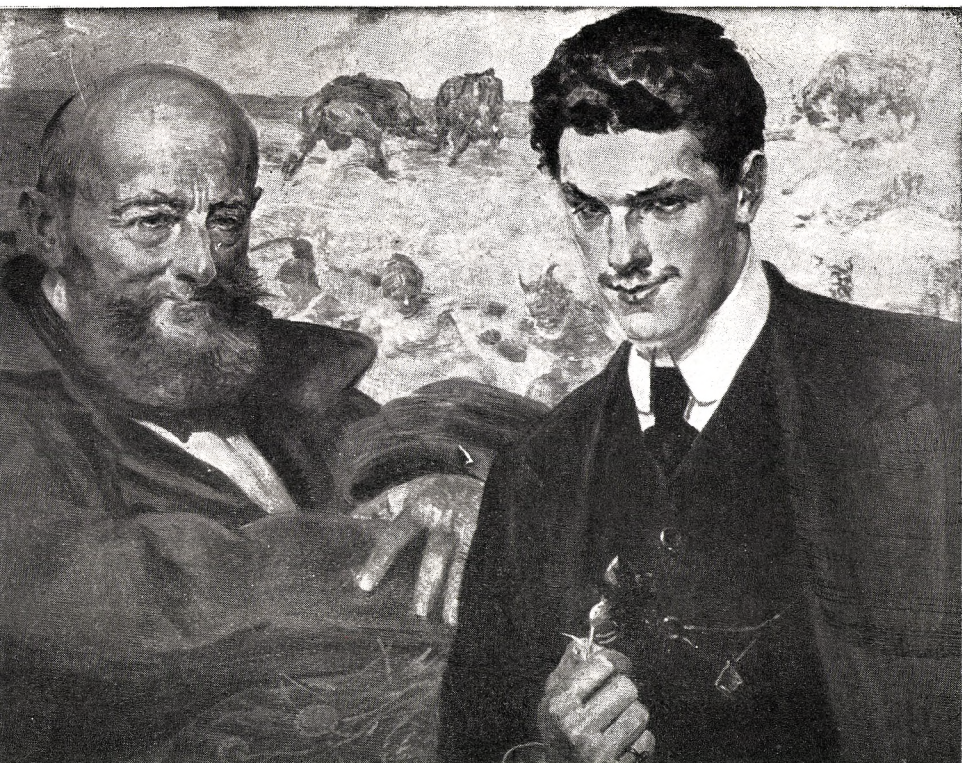




BEZ TYTUŁU

Nr 51









WP. *Józef Cyankiewicz*

15. PORTRET WOJCIECHA KOSSAKA, p. 1903,  
ol. pł. 126 × 100

WP. *Marianowie Dąbrowscy*

16. DIALOG, p. 1911, ol. tekt. 84 × 65

WP. *Jadwiga Ebrempreisowa*

17. NIKE LEGIONÓW, p. 1916, ol. deska 93 × 195  
18. ELENAI, p. 1908, ol. pł. 130 × 200

WP. *Dr Nina Falterowa*

19. WIOSNA (tryptyk), p. 1909,  
ol. pł. 80 × 66, 65 × 82, 80 × 66

WP. *Dr Wł. Federowicz*

20. GŁOWA STARCA, p. 1874?, ol. pł. 35 × 47  
21. GŁÓWKA DZIEWCZĘCA, p. 1904, ol. tekt. 13 × 23

WP. *Józef Feil*

22. U STUDNI, p. 1915, ol. tekt. 60 × 30

WP. *Dr Finder*

23. KORONA, p. bez r. akwarela 87 × 105

WP. *Eliza Fraenkłowa*

24. AUTOPORTRET, p. 1909, ol. tekt. 40 × 50

WP. *Dr Józef Frist*

25. SYBIRAK, p. 1905, ol. tekt. 90 × 73

WP. *Dr Juliusz Frist*

26. PORTRET P. FRISTA, p. 1903, ol. deska 60 × 50  
27. PRZY STUDNI, p. 1918, ol. tekt. 70 × 100

WP. *M. G.*

28. PRZEKAZANIE PALETY, p. 1922, Luślawice,  
ol. deska 100 × 75  
29. POWRÓT, p. bez r. ol. deska 130 × 100  
30. POWRÓT POWSTAŃCA, p. bez r. ol. pł. 310 × 120

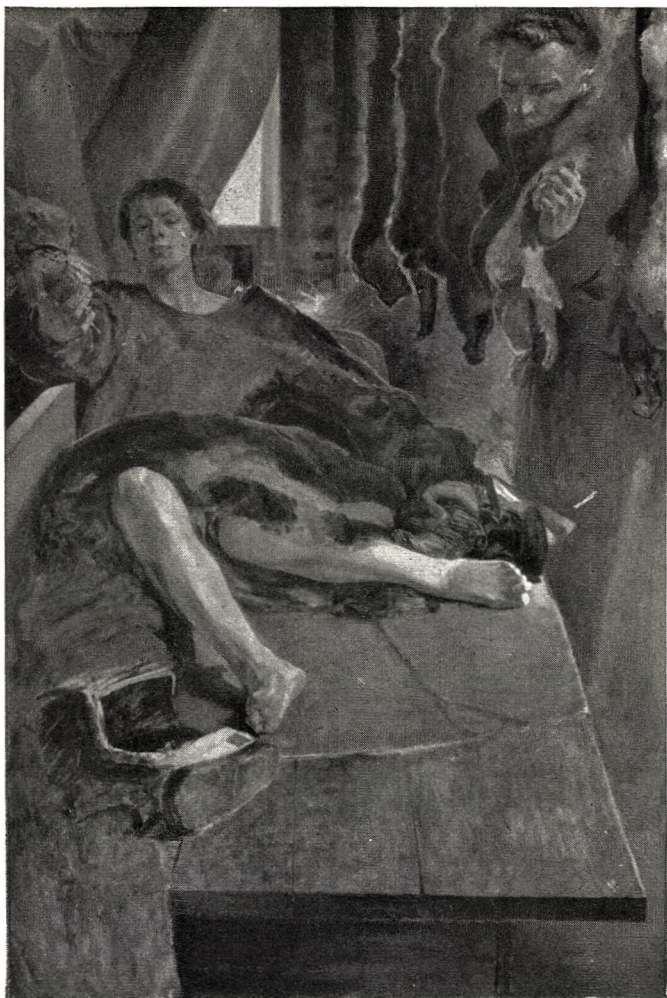
31. GENIUSZ W PRACOWNI MALARSKIEJ,  
p. bez r. ol. pł. 250 × 105
32. TOBIASZ Z ANIOŁEM, p. bez r. ol. pł. 120 × 160
- WP. Dr Otto German*
38. OGRÓD KWITNĄCY, p. bez r. ol. dykta 50 × 91
39. DWORK, p. bez r. ol. tekt. 66 × 57
40. WIOSNA, p. bez r. ol. tekt. 91 × 72
41. SYBIRAK, p. bez r. ol. tekt. 17 × 29
42. KRZYŻ NA ŁĄCE, p. Komarno J. M. 96. akw. 16 × 23
43. W OGRODZIE, p. bez r. ol. tekt. 36 × 24
- WP. Aleksandra Glińska*
44. POSĄG MADONNY, p. bez r. ol. tekt. 70 × 100
- WP. Dr Wilhelm Goldblatt*
45. LIRNIK (szkic), p. bez r. ol. tekt. 56 × 52
46. NA RUDAWIE, p. bez r. ol. pł. 45 × 55
- WP. Wiesławowie Górecki*
47. PORTRET OJCA, p. 1919, ol. pł. 48 × 76
- WP. Roman Grünwald*
48. ŻNIWIARKA, p. 1870?, ol. pł. 104 × 104
49. PORTRET L. STASIAKA, p. 1908, ol. tekt. 46 × 56
50. RYSUNKI TUSZEM Z CZASÓW SZKOLNYCH  
po 20 × 15
- WP. Stanisław Holenderski, Zawiercie*
51. BEZ TYTUŁU, bez p. i r. ol. pł. 88 × 169
52. MOJE ŻYCIE (tryptyk), p. 1911, ol. tekt. 91 × 71
53. WIOSNA, p. 1909, ol. tekt. 80 × 65
54. SEN MALARZA, p. bez r. ol. pł. 71 × 122
55. ŚMIERĆ ELENAI, p. 1910, ol. pł. 128 × 240
56. GROSZ CZYNSZOWY (tryptyk), J. M. bez r.  
ol. tekt. 65 × 80, 73 × 92, 65 × 80
57. PRZEWIDZIAŁ, p. 109, ol. tekt. 91 × 71
58. Rycerz i Faun, p. 1900, ol. tekt. 92 × 70
59. PORTRET, p. 1913, grudeń, ol. tekt.

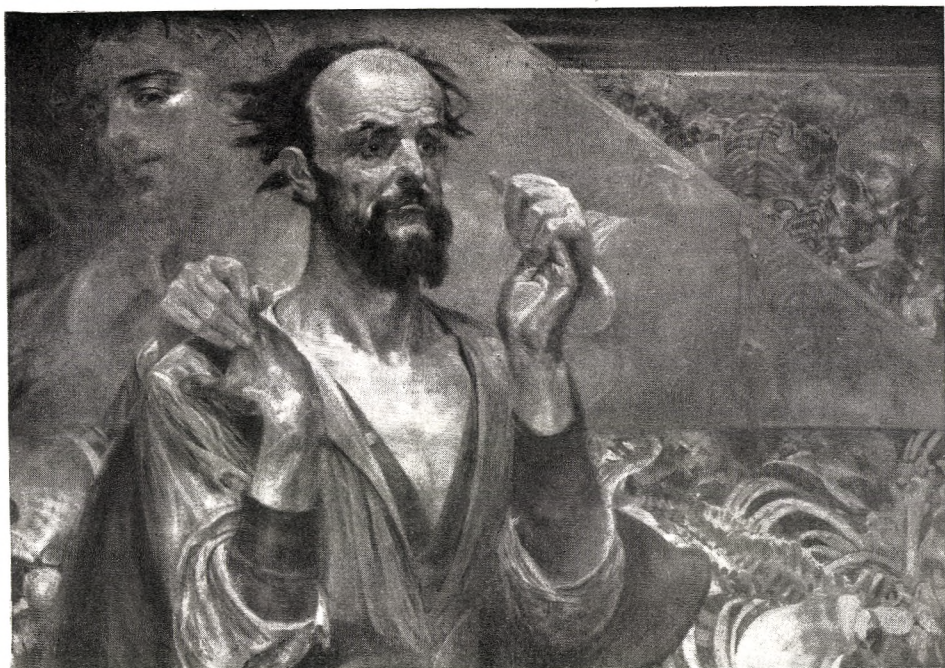
60. MOTYL, p. 1910, ol. tekt.	69 × 100
61. MOJA MATKO, BYŁ TU ŻOŁNIERZ, MIAŁ Z GRANATU KOŁNIERZ, p. 1911, ol. pł.	92 × 73
62. STUDIUM, p. bez r. ol. tekt.	56 × 71
63. STUDIUM, p. bez r. ol. tekt.	46 × 67
64. ZATRUTA STUDNIA (tryptyk), p. 1911, ol. dykt. pł. dykt.	59 × 72, 92 × 72, 59 × 72
65. AUTOPORTRET, p. 1914, ol. pł.	50 × 54
66. SEN MALARZA (nie skończ.), p. bez r. ol. pł.	138 × 68
67. PEJZAŻ I. bez p. i r. ol. tekt.	32 × 40
68. PEJZAŻ II. p. bez r. ol. pł.	98 × 58
69. SYN ARTYSTY, p. bez r. ol. pł.	46 × 62
70. PORTRET PROF. DĘBICKIEGO, p. 1914, ol. tekt.	98 × 66
71. GŁÓWKA, p. 1913, temp. pł.	60 × 45
72. ROZMOWA (szkic), p. 90, ol. tekt.	47 × 67
<i>WP. Dr H. K.</i>	
73. WIZJA MALARZA, p. 97, ol. des.	53 × 66
74. POMOCNIK CHARONA, p. 1911, ol. des.	85 × 67
75. WIZJA MALARCZYKA, p. 1889?, ol. pł.	89 × 35
<i>WP. Maria Kirchmayerowa</i>	
76. DZIEWCZYŃKA, p. bez r. akwar.	15 × 30
77. RYSUNKI NA CHUSTECZCE, 1901, pł.	29 × 29
78. PORTRET J. K. KIRCHMAYERA, p. 1909, ol. tekt.	54 × 36
<i>WP. Dr Jan Knoreck</i>	
79. PORTRET PANI, bez p. i r. ol. tekt.	100 × 71
<i>WP. Stefania Kostecka</i>	
80. PORTRET KOBIECY, p. 97, past.	62 × 88
<i>WP. Dr Alfred Kraus</i>	
81. PORTRET OJCA, p. 1913, ol. pł.	63 × 80
<i>WP. Józef Kuczyński</i>	
82. FAUN I RUSAŁKA, p. 1900, ol. des.	60 × 55

83. PORTRET ALEKS. MROCZKOWSKIEGO, bez p. i r. ol. des.	45 × 54
84. JUDASZ, p. 1900, ol. des.	45 × 56
85. MOJE MODELE (tryptyk), p. 1900, ol. tekt.	103 × 42
86. PORTRET FELIKSA KUCZYŃSKIEGO, p. 1910, ol. des.	82 × 65
<i>WP. Maria Lancowa</i>	
87. DZIESIĄTA MUZA, p. 1918-19, ol. tekt.	70 × 87
<i>WP. Maksymilian Lauterbach</i>	
88. SŁAWA, p. 1914, ol. pł.	275 × 185
<i>WP. Włodzimierz Lipoński</i>	
89. PORTRET WŁODZ. LIPONSKIEGO (kompozycja), p. 1906, ol. des.	61 × 48
<i>WP. Celina Lępkowska</i>	
90. WIOSNA, p. 1918, ol. pł.	106 × 240
91. ZUZANNA I STARCY, p. 1907, ol. pł.	200 × 120
92. MODLITWA, p. 1900, ol. pł.	170 × 300
93. POGRZEB MALARCZYKA, p. 1911, ol. pł.	70 × 100
<i>WP. Dr Leopold Macharski</i>	
94. AUTOPORTRET, bez p. i r. ol. tekt.	64 × 80
<i>WP. Dr Adam Mirocki</i>	
95. PEJZAŻ, p. 1920, ol. tekt.	49 × 32
<i>WP. Hr Mycielska</i>	
96. STUDIUM PORTRETOWE, bez p. i r. ol. pł.	28 × 35
97. PORTRET JERZEGO HR. MYCIELSKIEGO, p. 1886, ol. tekt.	25 × 35
<i>WP. Dr Julian Nowak</i>	
98. PIOSENKA, J. M. 1900, ol. pł.	58 × 74
99. PORTRET KOBIECY, p. 1901, ol. pł.	74 × 152
<i>WP. Zofia Nowotnowa</i>	
100. U STUDNI ŻYCIA, p. 1906, ol. pł.	110 × 84



KLOTO. LACHESIS, ATROPOS (tryptyk)









*WP. Antoni Br. Götz-Okocimski, Okocim*

101. NIKE LEGIONÓW, p. 1916, ol. deska	99 × 200
102. PYTIA, p. 1917, ol. pł.	110 × 210
103. DANTE, p. 1915, ol. pł.	100 × 200
104. WIOSNA, p. bez r. ol. tekt.	65 × 81
105. POLONIA, bez p. i r. ol. deska	100 × 70
106. PORTRET A. Br. GÖTZA-OKOCIMSKIEGO, p. 1917, ol. tekt.	73 × 103
107. GŁOWA CHRYSYDUSA, p. 1910, ol. des.	39 × 38

*WP. Władysław Panek*

108. WIECZERZA, p. 1919, ol. tekt.	100 × 71
109. NIEWIDOMA, p. 1910, ol. pł.	75 × 60
110. SZTUKA, p. 1907, ol. pł.	130 × 60
111. CHIROMANTKA, p. 1898, ol. tekt.	40 × 32
112. TOBIASZ W DRODZE, p. 1904, ol. deska	40 × 31
113. ANIOŁ I PASTUSZEK, p. 1903, ol. deska	32 × 40
114. 62 LAT, p. 1916, ol. tekt.	72 × 60
115. MACIERZYŃSTWO (szkic), p. bez r. ol. deska	22 × 40
116. WISŁA, p. bez r., ol. pł.	45 × 60
117. AUTOPORTRET, p. 1905, ol. deska	26 × 35

*WP. Jan Odrowąż Pieniążek, Okocim*

118. PORTRET JANA ODROWĄŻA PIENIAŻKA, p. 1919, ol. tekt.	50 × 35
119. TRZY POKOLENIA, p. bez r. ol. tekt.	100 × 70

*WP. Edward Hr. Raczyński, Dębica*

120. KOBIETA, ZARZYNAJĄCA KURY, p. bez r. ol. pł.	90 × 154
121. MATKA Z DZIECKIEM, p. 1897, ol. des.	48 × 58
122. PASTERKA, p. 90, ol. pł.	110 × 60
123. NATCNIENIE MALARZA, p. 97, ol. des.	82 × 65
124. PORTRET WŁASNY, p. 1917, ol. des.	82 × 65

*WP. Dr Zbigniew Reczyński*

125. PORTRET P. MALCZEWSKIEJ, p. 96, past. tekt.	56 × 96
--	---------

WP. *Emilia Reissowa*

126. PORTRET PROF. U. J. DR WŁADYSŁAWA  
REISSA, p. 1905, ol. pł. 40 × 60

WP. *Aleksandra Ripperowa*

127. MODELKA, p. 1905, ol. pł. 66 × 81  
128. MŁODY TOBIASZ, p. 1904, luty, ol. pł. 94 × 74

WP. *Dr Edmund Rosenhauch*

129. GŁOWA MEDUZY, p. 1916, ol. des. 38 × 46  
130. ROBOTNICZY IDĄ DO PRACY, p. bez r. ol. pł. 20 × 35

WP. *Antonina Rothe-Rotowska*

131. PORTRET OJCA, p. 1920, ol. deska 92 × 62  
132. STUDIUM PORTRETOWE, p. 1919, ol. pł. 80 × 50  
133. MODLITWA, p. 1920, ol. tekt. 66 × 90  
134. AUTOPORTRET, p. 1920, ol. deska 38 × 54  
135. SZKIC PORTRETOWY, p. 1919, ol. tekt. 38 × 46  
136. PEJZAŻ, p. 1920, maj, ol. tekt. 40 × 32  
137. PORTRET PANI, p. 1919, ol. tekt. 24 × 34  
138. SZKIC PORTRETOWY, p. 1920, ol. pł. 57 × 21  
139. CHRYSZTUS, p. bez r. rys. ol. 18 × 22

WP. *Regina Rotweinowa*

140. STUDIUM DO „BŁĘDNEGO KOŁA”  
(na odwrocie), p. 1908, ol. pł. 63 × 79  
141. PEJZAŻ, p. 1886, ol. pł. 30 × 21  
142. FLISAK, p. 94, ol. tekt. 34 × 56  
143. SZKIC DO KOMPOZYCJI, bez p. i r. ol. tekt. 30 × 13

WP. *Maria Stefanowa Różecka*

144. REZYGNACJA, p. 1913, ol. pł. 121 × 151

WP. *Ada Rutkowska*

145. POETA I OJCZYŻNA (tryptyk), p. 1912,  
ol. tekt. po 92 × 72

WP. *Prof. Dr Maksymilian Rutkowski*

146. NIEWIERNY TOMASZ, p. 1910, 29 grudnia,  
ol. pł. 200 × 108

WP. *Bronisława Sabudowa*

147. DZIEWCZYNA WIEJSKA, p. bez r. ol. pł. 45 × 50

WP. *Dr Roman Hr. Scipio*

148. PORTRET HR. K. S., p. 1911, ol. dykta 73 × 93

WP. *Helena Stopczańska*

149. SYRENA, p. 1913, sierpień, ol. pł. 119 × 122

150. BALLADYNA (szkic), p. bez r. ol. tekt. 47 × 70

151. DWOREK, p. bez r. ol. tekt. 83 × 78

WP. *Tadeusz Stryjeński*

152. PORTRET TAD. STRYJEŃSKIEGO, p. 1913,  
ol. pł. 74 × 94

WP. *Inż. Zygmunt Swolkień*

153. PORTRET WŁADYSŁAWA SWOLKIENIA,  
p. 1907, ol. pł. 60 × 73

WP. *Adamowie Szarscy*

154. AD ASTRA, p. 1917, ol. pł. 100 × 110

155. POLONIA, p. 1914, ol. tekt. 98 × 148

156. DO SŁAWY, p. 1903, ol. tekt. 28 × 36

WP. *Dr Józef Tislowitz*

157. SMUTEK, p. 1918, ol. tekt. 100 × 70

158. DWOREK, p. 1916, ol. tekt. 61 × 50

WP. *Samuel Tislowitz*

159. AUTOPORTRET, p. 1916, ol. pł. 71 × 100

160. PORTRET KOBIECY, p. 1917, ol. tekt. 72 × 103

WP. *Inż. Leon Tombak*

161. WSPOMNIENIA WOJENNE, p. 1906, ol. tekt. 70 × 100

162. KLOTO, LACHESIS, ATROPOS (tryptyk),  
p. 1920, ol. pł. 70 × 100, 70 × 104, 70 × 100

WP. *Oskar Trattner*

163. POD PERGOLĄ, p. bez r. ol. des. 27 × 21

164. DROGA, p. bez r. ol. pł.	30 × 27
165. CHRYSSTUS, p. 1924, ol. des.	17 × 24
<i>WP. Edward Hr. Tyszkiewicz</i>	
166. DANTE I WERGILI, p. 1915, Wiedeń 24/3, ol. pł.	100 × 200
<i>WP. Marcelowie Ungerowie</i>	
167. KONIE ŚMIERCI, p. 1914, ol. tekt.	68 × 50
<i>WP. Emilia Urbańska</i>	
168. TĘSKNOTA, p. 1913, marzec, ol. pł.	122 × 156
<i>WP. Artur Wohl</i>	
169. PORTRET PANI FAŁATOWEJ, p. czerwiec 1908, ol. tekt.	71 × 87
170. OFICER. 1914, p. 1918, ol. tekt.	66 × 47
171. WIZJA EZECHIELA, p. 1917, ol. tekt.	102 × 72
172. DON KISZOT, p. 1921, ol. pł.	82 × 130
173. NAPRAWA ŁODZI, p. bez r. ol. pł.	54 × 70
174. THANATOS, p. 1916, ol. pł.	195 × 240
<i>WP. Kazimierz Wojciechowski</i>	
175. THANATOS I. p. 1898, ol. pł.	70 × 120
176. THANATOS II. p. 1899, ol. pł.	70 × 120
<i>WP. Wanda Wołoszyńska</i>	
177. WĘDROWIEC U STUDNI, p. 1920, ol. pł.	100 × 54
<i>WP. Zygmunt Ziembicki</i>	
178. KONIK POLNY (tryptyk), p. 1903, ol. dykt. 32 × 39, 45 × 43, 32 × 39	
179. POP I CHŁOPI (supraporta), J. M. bez r. ol. pł.	140 × 70
180. DZIECIŃSTWO, p. 1919, ol. pł.	200 × 100
181. ECHO, p. 1920, ol. pł.	200 × 100
182. CORONA IMPERIALIS, p. 1918, ol. pł.	200 × 100
183. MOJE ŻYCIE (tryptyk), p. 1916, ol. tekt.	po 100 × 150
184. DZIADEK, p. 1901, ol. dykt.	18 × 35
185. PIELGRZYM, p. bez r. ol. pł.	18 × 35
186. POWRÓT, p. 1914, ol. pł.	200 × 100

187. WYJŚCIE W ŚWIAT, p. 1915, ol. pł. 200 × 100  
 188. PRZEPOWIEDNIA EZECHIELA (tryptyk), p.  
 1918, 1917, ol. tekt. 100 × 66, 100 × 70, 100 × 60  
 189. AUTOPORTRET, p. 1915, luty, Wiedeń, ol. des. 50 × 70  
 190. ŚMIERĆ, bez p. i r. ol. tekt. 70 × 104  
 191. ORFEUSZ, p. 1914, ol. pł. 106 × 196

*WP. Inż. Filip Zilz*

192. WE DWORZE, p. 1920, ol. dykta 103 × 70  
 193. MODELKA, p. bez r. ol. tekt. 62 × 78  
 194. UŚMIECH, p. 1920, ol. pł. 72 × 52

*WP. Dr Jahoda Żółtowski*

195. PORTRET P. ROBERTA JAHODY, p. 1909,  
 ol. pł. 54 × 70  
 196. STARZEC POD KRZYŻEM, p. 1909, ol. tekt. 90 × 72  
 197. PORTRET LIGĘZY, p. 1907, ol. tekt. 86 × 67  
 198. SZKIC DO ZATRUTEJ STUDNI, p. 1901,  
 ol. tekt. 37 × 26  
 199. HARPIE (szkic), p. 1900, ol. tekt. 38 × 29

*WP. X.*

200. PORTRET MĘSKI, bez p. i r. ol. deska 71 × 92





Antykw. S. Kamiński  
Kraków, 7 XI 04

10,-



K 535/T

BIBLIOTEKA NARODOWA

ZAKŁ. ZB. IKON

**SALON SZTUKI  
ALFREDA WAWRZECKIEGO**

**KRAKÓW, UL. WIŚLNA 9**

**DUŻY WYBÓR DZIEŁ  
SZTUKI NAJWYBIT-  
NIEJSZYCH ARTYSTÓW  
MAŁARZY POLSKICH  
NAJNIŻSZE CENY!  
WIELE OKAZYJ!**

**DOGODNE WARUNKI SPŁAT**

**PRZYBORY MALARSKIE,  
RYSUNKOWE i TECHNICZNE**

**POLECA**

**WŁADYSŁAW PANEK  
SKŁAD PAPIERU i GALANTERII**

**W KRAKOWIE, RYNEK LINIA A—B.**

**OBOK GMACHU FENIKSA — TEL. 100-18 — (PRZEDTEM J. F. FISCHER)**